

ПРАВИЛА ЗАЩИТЫ ОТ УКУСА КЛЕЩА

- Избегайте мест обитания клещей, особенно в мае-июле, хотя активность клещей сохраняется до конца октября.
- Для прогулок выбирайте светлую одежду, чтобы клеща было легче заметить.
- Одеваясь, заправьте брюки в носки или сапоги, а рубашку - в брюки. Манжеты рукавов и брюк должны быть мягкими и облегающими.
- Голову прикройте капюшоном или косынкой.
- Выбирайте носки с тугой резинкой, чтобы клещи не могли заползти под одежду на месте стыка носка и брюк.
- Старайтесь закрыть одеждой большую поверхность тела.
- Наносите на одежду репелленты (препараты отпугивающие клещей).
- Гуляйте на открытых полянах, поймах рек, в чистых сосновых лесах и лесах паркового типа.
- Производите осмотр друг друга каждые 15 минут

Управление Федеральной службы в сфере защиты прав потребителей и благополучия человека по Нижегородской области

Адрес: 603950, Нижегородская область, город Нижний Новгород, улица Тургенева, дом 1

Телефон: (831)4367890

Факс: (831)4367873

Защита от лесного клеща

Собираясь в поход в лес:

- обязательно надевайте головной убор, длинные штаны, заправленные в носки или ботинки.

После похода необходимо:

- проверить верхнюю одежду и нижнее белье;
- осмотреть все тело;
- расчесать волосы мелкой расческой.



Если вас укусил клещ, немедленно обратитесь за помощью к врачу.



Пик максимальной численности клещей – май – июнь.



Активнее всего клещи себя ведут при температуре воздуха около + 20 °С и влажности 90–95 %.

Клещи могут быть переносчиками заболеваний, таких как:

энцефалит – воспаление головного мозга (симптомы: повышение температуры, тошнота, жидкий стул, головная боль. Боль в области глаз и лба, светобоязнь, эпилептические припадки, при тяжелом течении – кома);

боррелиоз – инфекционное заболевание с поражением кожи, нервной системы, опорно-двигательного аппарата (симптомы: лихорадка, покраснение диаметром до 20 см в месте укуса клеща, возможно появление покраснения и на других участках кожи).



ПАМЯТКА

КЛЕЩ АТАКУЕТ

Собираясь в лес, нужно помнить о том, что там есть клещи, часть которых является переносчиками тяжелых заболеваний: клещевого энцефалита и иксодового клещевого боррелиоза



г. Нижний Новгород

На территории Нижегородской области в течение нескольких последних лет эти заболевания отмечались во многих районах.

НАИБОЛЕЕ ОПАСНЫЕ РАЙОНЫ:

Семеновский, Варнавинский, Ветлужский – клещевой энцефалит
Балахнинский, Богородский, Борский, Ветлужский, Городецкий, Семёновский, Чкаловский – клещевой боррелиоз



Иксодовый клещевой боррелиоз (ИКБ) -

инфекционное заболевание с острым и хроническим течением, при котором возможны поражение кожи, нервной, сердечно-сосудистой системы, опорно-двигательного аппарата.

Возбудитель - боррелий. Заражение человека происходит при присасывании клещей рода Ixodes. Эти клещи встречаются в затененных смешанных лесах, где они сосредотачиваются вдоль обочин дорог, троп. Случаи присасываний клещей регистрируется с апреля по октябрь,

максимум присасываний отмечается в июне, июле.

Клещевой энцефалит - это острое инфекционное заболевание нервной системы (воспаление мозга). Возбудитель клещевого энцефалита относится к группе мелких вирусов (15-30 ммк), довольно устойчив в окружающей среде. Вирус находится в организме клещей, являющихся основными хранителями его в природе и передающих его по наследству своему потомству.

Заражение клещевым энцефалитом происходит при присасывании клеща к телу и в результате употребления в пищу некипяченого молока коз, к которым присасывались зараженные вирусом клещи.

Наиболее опасный период для заражения - май, июнь. Несколько менее опасным считаются апрель и сентябрь. Месяцы июль и август по частоте заражения находятся на третьем месте.

Наиболее опасное время суток -

Экстренная профилактика клещевого энцефалита



Стоит ли рисковать?

Для предотвращения развития заболевания, при обнаружении впившегося в тело клеща в течение первых 3-х дней (лучше в течение суток) необходимо обратиться в медицинское учреждение для введения донорского **иммуноглобулина**. Там же вам удалят присосавшегося паразита. Не каждый клещ является «заразным», **но стоит ли рисковать?**

вторая половина дня и вечер.

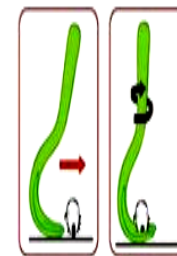


Как удалить клеща?

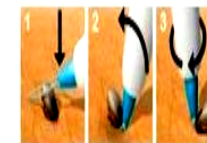
Снимать присосавшихся клещей лучше используя специальные приспособления

Захватив клеща любым способом, следует его повернуть вокруг своей оси на 360° и потянуть вверх.

КЛЕЩЕВЁРТ



РУЧКА-ЛАССО



ПИНЦЕТ



НИТЬ

ЗАБОЛЕВАНИЕ НЕ НАСТУПИТ, ЕСЛИ К ЧЕЛОВЕКУ ПРИСОСАЛСЯ НЕ ЗАРАЖЕННЫЙ ВИРУСОМ КЛЕЩ, НО ЛУЧШЕ НЕ РИСКОВАТЬ!

